

# FM/AM Clock Radio Radio Réveil FM/AM

Operating Instructions  
Mode d'emploi (Au verso)



<https://www.sony.net/>

©2014 Sony Corporation  
Printed in China/Imprimé en Chine

ICF-C1

## WARNING

### Do not ingest battery, chemical burn hazard.

This product contains a coin/button cell battery. If the coin/button cell battery is swallowed, it can cause severe internal burns in just 2 hours and can lead to death. Keep new and used batteries away from children. If the battery compartment does not close securely, stop using the product and keep it away from children. If you think batteries might have been swallowed or placed inside any part of the body, seek immediate medical attention.

### Important Safety Instructions

- 1) Read these instructions.
- 2) Keep these instructions.
- 3) Heed all warnings.
- 4) Follow all instructions.
- 5) Do not use this apparatus near water.
- 6) Clean only with dry cloth.
- 7) Do not block any ventilation openings. Install in accordance with the manufacturer's instructions.
- 8) Do not install near any heat sources such as radiators, heat registers, stoves, or other apparatus (including amplifiers) that produce heat.
- 9) Do not defeat the safety purpose of the polarized or grounding-type plug. A polarized plug has two blades with one wider than the other. A grounding type plug has two blades and a third grounding prong. The wide blade or the third prong are provided for your safety. If the provided plug does not fit into your outlet, consult an electrician for replacement of the obsolete outlet.
- 10) Protect the power cord from being walked on or pinched particularly at plugs, convenience receptacles, and the point where they exit from the apparatus.
- 11) Only use attachments/accessories specified by the manufacturer.
- 12) Use only with the cart, stand, tripod, bracket, or table specified by the manufacturer, or sold with the apparatus. When a cart is used, use caution when moving the cart/apparatus combination to avoid injury from tip-over.
- 13) Unplug this apparatus during lightning storms or when unused for long periods of time.
- 14) Refer all servicing to qualified service personnel. Servicing is required when the apparatus has been damaged in any way, such as power-supply cord or plug is damaged, liquid has been spilled or objects have fallen into the apparatus, the apparatus has been exposed to rain or moisture, does not operate normally, or has been dropped.

### For the state of California, USA only

Perchlorate Material—special handling may apply. See [www.dtsc.ca.gov/hazardouswaste/perchlorate](http://www.dtsc.ca.gov/hazardouswaste/perchlorate)  
Perchlorate Material: Lithium battery contains perchlorate

### Do not place this product close to medical devices

This product (including accessories) has magnet(s) which may interfere with pacemakers, programmable shunt valves for hydrocephalus treatment, or other medical devices. Do not place this product close to persons who use such medical devices. Consult your doctor before using this product if you use any such medical device.

### Precautions

- Operate the unit on the power sources specified in "Specifications."
- To disconnect the power cord (mains lead), pull it out by the plug, not the cord.
- Do not leave the unit in a location near a heat source, such as a radiator or airtight, or in a place subject to direct sunlight, excessive dust, mechanical vibration, or shock.
- Allow adequate air circulation to prevent internal heat build-up. Do not place the unit on a surface (a rug, blanket, etc.) or near materials (a curtain) that might block the ventilation holes.
- Should any solid object or liquid fall into the unit, unplug the unit and have it checked by a qualified personnel before operating it any further.
- To clean the casing, use a soft dry cloth. Do not use any type of solvent, such as alcohol or benzine, which may damage the finish.

### NOTES ON LITHIUM BATTERY

- Wipe the battery with a dry cloth to assure a good contact.
- Be sure to observe the correct polarity when installing the battery.
- Do not hold the battery with metallic tweezers, otherwise a short-circuit may occur.
- Do not expose the battery to excessive heat such as direct sunlight, fire or the like.

If you have any questions or problems concerning your unit, please consult your nearest Sony dealer.

## Getting Started

### Connecting to an AC power source

Connect the AC power cord to a wall outlet.



The current EST (Eastern Standard Time) appears on the display. (This unit is preset to the current date and time at the factory, and is powered by the back-up battery.)

## Setting the clock for the first time

All you need to do to set the clock for the first time is select your time zone. If you live in the Eastern Standard Time zone, you do not need to adjust the area setting.

- 1 Press **TIME ZONE**. Area number "2" appears on the display.
- 2 Press **TIME ZONE** repeatedly to select a number as follows:

Area number	Time zone
0	Newfoundland Standard Time
1	Atlantic Standard Time
2	Eastern Standard Time (default)
3	Central Standard Time
4	Mountain Standard Time
5	Pacific Standard Time
6	Alaska Standard Time
7	Hawaii Standard Time

The clock display switches to the current time of selected time zone in about 4 seconds.

### Note

- During shipment and your first use, a clock error may occur. In this case, refer to "Setting the clock manually" to set the correct time.

## About Automatic DST/summer time adjustment

This unit automatically adjusts for daylight saving time (summer time). "DST" automatically appears on the display at the beginning of daylight saving time (summer time), and disappears at the end of daylight saving time (summer time).

- Daylight saving time (summer time) begins at 2:00 AM on the second Sunday of March.
- Standard time begins at 2:00 AM on the first Sunday of November.

### Notes

- The implementation of DST/summer time and its beginning/ending date and time are subject to circumstances and laws in each country/region. Should this interfere with the desired adjustment, cancel the Automatic DST/summer time adjustment and set the clock manually as necessary. Customers living in a country/region that does not use daylight saving time (summer time) should cancel the Automatic DST/summer time adjustment before using the unit.
- When Hawaii Standard Time is set, the default Automatic DST/summer time adjustment setting is off.

### To cancel Automatic DST/summer time adjustment

The Automatic DST/summer time adjustment can be canceled.

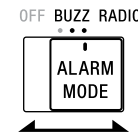
Press and hold **DST** for more than 3 seconds while the clock is displayed. A beep sounds, and "Aut → OFF" appears on the display to show that the Automatic DST/summer time adjustment has been canceled. The clock display returns.

### To reactivate Automatic DST/summer time adjustment

Press and hold **DST** for more than 3 seconds. A beep sounds, and "Aut → On" appears on the display to show that Automatic DST/summer time adjustment has been activated. The clock display returns.

## To set the alarm

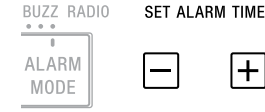
- 1 Set **ALARM MODE** to the desired alarm sound (**RADIO** or **BUZZ**).



The alarm time appears for a few seconds, and then "00" appears on the display. (It does not appear when the switch is set to **OFF**.)



- 2 Press **SET ALARM TIME** + or - repeatedly to set the desired time while the alarm time appears on the display.



While setting the alarm time, "00" flashes on the display.



When the alarm time setting operation is complete, the clock display returns after a few seconds and "00" changes from flashing to fully lit.

At the set time, the radio will turn on, or the buzzer will sound gradually increasing in volume. ("00" flashes on the display.)

## To stop the alarm

Press **ALARM RESET/OFF** to turn off the alarm.

The alarm will sound again at the same time the next day.

## To doze for a few more minutes

Press **SNOOZE/BRIGHTNESS**.

The sound turns off, but will automatically come on again after about 10 minutes. Each time you press **SNOOZE/BRIGHTNESS**, the snooze time changes as follows:

10 → 20 → 30 → 40 → 50 → 60

The display shows the snooze time for about 4 seconds and returns to show the current time. ("00" flashes on the display.)

## To deactivate the alarm

Set **ALARM MODE** to **OFF**.

"00" disappears from the display.

### Notes

- The alarm time setting cannot be changed if **ALARM MODE** is set to **OFF**. If **SET ALARM TIME** + or - is pressed, "OFF" appears on the display for about 0.5 seconds.
- **ENTER/TIME SET**, **DST**, and **TIME ZONE** are unavailable while the alarm is sounding or the snooze function is turned on.
- If no operation is performed while the alarm is sounding, the alarm will stop after about 60 minutes.
- The alarm function works as usual on the first and last day of daylight saving time (summer time). When Automatic DST/summer time adjustment is set, if the alarm is set for a time that is skipped when daylight saving time (summer time) begins, the alarm is skipped, or if the alarm is set for a time that overlaps the end of daylight saving time (summer time), the alarm sounds twice.

### Notes on the alarm in the event of a power interruption

If the set alarm time comes in the event of a power interruption or a power interruption occurs while the alarm is sounding, the display will turn off and the alarm will not sound, and the alarm status will be as follows:

- If power returns within 60 minutes from the alarm set time, the alarm will sound.
- If the power interruption occurred while the snooze function was operating, the snooze function will continue.
- If the snooze time had passed when the power interruption occurred, the alarm will sound after power returns.

In this status, if "00" does not light up, **ALARM RESET/OFF**, **SNOOZE/BRIGHTNESS** and alarm mode functions are available. The snooze time will be fixed to only 10 minutes if **SNOOZE/BRIGHTNESS** has been pressed.

## Setting the sleep timer

You can fall asleep to the radio using the sleep timer, which turns off the radio automatically after a preset duration.

Press **SLEEP**.

The radio turns on. Each time you press **SLEEP**, the duration (in minutes) changes as follows:

90 → 60 → 30 → 15  
OFF

The radio will play for the duration you set, then shut off.

To deactivate the sleep timer, press **SLEEP** repeatedly to set the sleep timer to "OFF."

## To turn off the radio before the preset time

Press **ALARM RESET/OFF**.

## To use both the sleep timer and alarm

You can fall asleep to the radio and also be awakened by the radio or buzzer alarm at the preset time. Set the alarm, then set the sleep timer.

### Note

- When the alarm is set to sound during the sleep timer duration, the sleep timer will be deactivated automatically when the alarm sounds.

## Setting the brightness of the display

Three levels of brightness are available.

Press **SNOOZE/BRIGHTNESS**.

Each time you press **SNOOZE/BRIGHTNESS**, the brightness of the display changes as follows:

High (default) → Middle → Low

### Note

- When the alarm is sounding or the snooze function is active, the brightness of the display cannot be changed.

## General information

### About the battery as a backup power source

This unit contains a CR2032 battery as a backup power source to keep the clock operating during a power interruption.

### When to replace the battery

When the battery is discharged, "00" appears on the display. If a power interruption occurs while the battery is discharged, the current time and alarm will be erased.

### Notes for customers

- This unit includes a preinstalled Lithium battery (CR2032) as a backup power source for the clock, which is preset to EST (Eastern Standard Time) at the factory.
- If "AM 12:00" flashes on the display when the unit is connected to an AC outlet for the first time, the battery may be discharged. In this case, consult your nearest Sony dealer.
- The preinstalled CR2032 battery is considered part of the product, and is covered by the warranty. You are required to show "Notes for customers" (in this instruction) to a Sony dealer in order to validate the warranty for this product.

## Replacing the backup battery

- 1 Keep the AC plug connected to the wall outlet and remove the battery compartment on the bottom of the unit by pulling it up while sliding the tab. (See Fig. A-D.)

- 2 Insert a new battery into the battery compartment with the + side facing up.

To remove the battery from the battery compartment, push it out from the side marked **PUSH**. (See Fig. A-G.)

- 3 Insert the battery compartment back into the unit along the groove and push it from above until it clicks. (See Fig. A-H.)
- 4 Press **RADIO** to remove "00" from the display.

### Notes

- When you replace the battery, do not disconnect the AC plug from the wall outlet. Otherwise, the current date, current time and alarm will be erased.
- If the unit will be left unplugged for a long time, remove the battery to avoid any damage that may be caused by leakage or corrosion.

## Troubleshooting

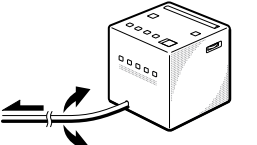
Should any problems persist after you have made the following checks, consult your nearest Sony dealer.

### The clock flashes "AM 12:00" after a power interruption.

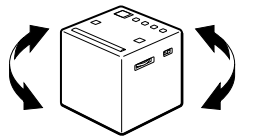
- The battery is discharged. Remove the old battery and insert a new one.

### Unsatisfactory reception

- The AC power cord functions as an FM antenna. Extend the AC power cord fully to increase reception sensitivity.



- Rotate the unit horizontally for optimum reception. A ferrite bar AM antenna is built into the unit.



- Do not operate the unit over a steel desk or metal surface, as this may lead to interference.

### The radio or buzzer alarm does not sound at the preset alarm time.

- Check that "00" appears on the display.

### The radio alarm is activated but no sound is emitted at the preset alarm time.

- Adjust the volume using **VOLUME +/-**.

### When daylight saving time (summer time) begins, the clock does not switch to daylight saving time (summer time) automatically.

- Make sure the clock is set correctly.
- When "Aut → On" appears on the display after pressing and holding **DST** for more than 3 seconds, the Automatic DST/summer time function becomes active.

## Specifications

### Time display

12-hour system

### Frequency range

Band	Frequency
FM	87.5 MHz ~ 108 MHz
AM	530 kHz ~ 1710 kHz

### Speaker

Approx. 6.6 cm (2 5/8 inches) dia., 8 Ω

### Power output

100 mW (at 10% harmonic distortion)

### Power requirements

120 V AC, 60 Hz  
For power backup: 3 V DC, one CR2032 battery

### Dimensions

Approx. 101 mm × 102 mm × 101 mm (w/h/d)  
(4 inches × 4 inches × 4 inches) including projecting parts and controls

### Mass

Approx. 480 g (1 lb 1 oz) including CR2032 battery

Design and specifications are subject to change without notice.

## English

Before operating the unit, please read this guide thoroughly and retain it for future reference.

**For customers in the USA**  
Please register this product on line at the following website:  
<https://www.sony.com/productregistration>  
Proper registration will enable us to send you periodic mailings about new product, services and other important announcements. Registering your product will also allow us to contact you in the unlikely event that the product needs adjustment or modification. Thank you.

## WARNING

To reduce the risk of fire, do not cover the ventilation of the apparatus with newspapers, tablecloths, curtains, etc. And do not place lighted candles on the apparatus.

To reduce the risk of fire or electric shock, do not expose this apparatus to dripping or splashing, and do not place objects filled with liquids, such as vases, on the apparatus.

Do not install the appliance in a confined space, such as a bookcase or built-in cabinet.

Do not expose batteries or apparatus with battery-installed to excessive heat such as sunshine, fire or the like.

As the main plug is used to disconnect the unit from the mains, connect the unit to an easily accessible AC outlet. Should you notice an abnormality in the unit, disconnect the main plug from the AC outlet immediately.

The unit is not disconnected from the AC power source (mains) as long as it is connected to the wall outlet, even if the unit itself has been turned off.

The nameplate and important information concerning safety are located on the bottom exterior.

You are cautioned that any changes or modifications not expressly approved in this manual could void your authority to operate this equipment.

## CAUTION

- Battery may explode if handled incorrectly. Risk of fire and burns. Do not recharge, disassemble or dispose of in fire. Replace only with the same type.
- Dispose of used battery promptly and in accordance with local environmental laws and guidelines.
- Never put batteries in mouth.



This symbol is intended to alert the user to the presence of uninsulated "dangerous voltage" within the product's enclosure that may be of sufficient magnitude to constitute a risk of electric shock to persons.

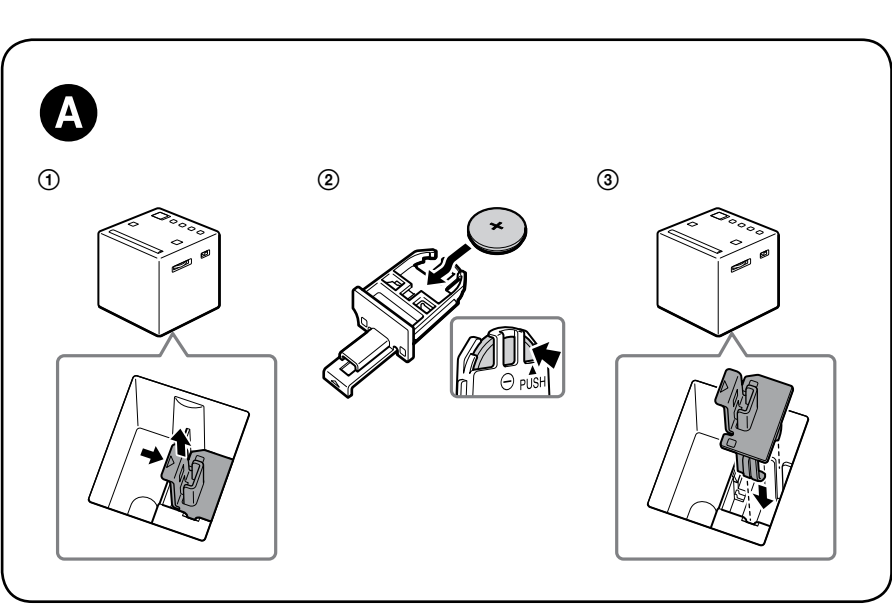
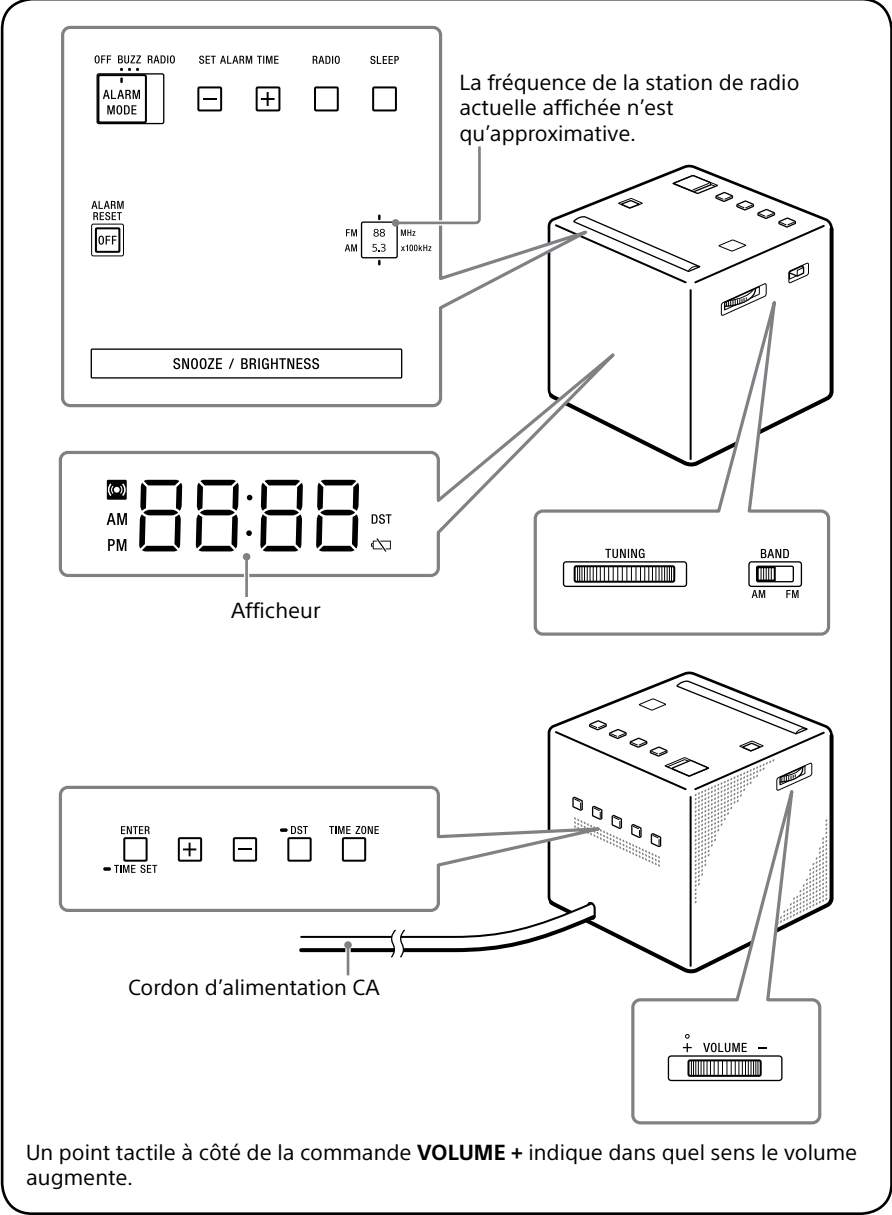
This symbol is intended to alert the user to the presence of important operating and maintenance (servicing) instructions in the literature accompanying the appliance.

## NOTE:

This equipment has been tested and found to comply with the limits for a Class B digital device, pursuant to Part 15 of the FCC Rules. These limits are designed to provide reasonable protection against harmful interference in a residential installation. This equipment generates, uses and can radiate radio frequency energy and, if not installed and used in accordance with the instructions, may cause harmful interference to radio communications. However, there is no guarantee that interference will not occur in a particular installation. If this equipment does cause harmful interference to radio or television reception, which can be determined by turning the equipment off and on, the user is encouraged to try to correct the interference by one or more of the following measures:

- Reorient or relocate the receiving antenna.
- Increase the separation between the equipment and receiver.
- Connect the equipment into an outlet on a circuit different from that to which the receiver is connected.
- Consult the dealer or an experienced radio/TV technician for help.





### Français

Avant d'utiliser l'appareil, veuillez lire l'ensemble de ce guide et le conserver pour référence future.

**Pour les clients des États-Unis**
Veuillez enregistrer ce produit en ligne sur le site Web suivant.
https://www.sony.com/productregistration
Un enregistrement adéquat nous permettra de vous envoyer régulièrement, par courrier électronique, des informations sur les nouveaux produits, sur les nouveaux services, et autres annonces importantes.
L'enregistrement de votre produit nous permettra aussi de vous contacter dans le cas improbable où le produit aurait besoin d'être ajusté ou modifié.
Merci.

## AVERTISSEMENT

Pour réduire les risques d'incendie, ne couvrez pas les orifices d'aération de cet appareil avec des papiers journaux, des nappes, des rideaux, etc. Ne placez pas non plus de bougies allumées sur l'appareil. Pour réduire les risques d'incendie, l'appareil ne doit pas être exposé au suintement ou à des éclaboussures et aucun objet rempli de liquide, tel qu'un vase, ne doit être posé sur l'appareil.

N'installez pas l'appareil dans un espace restreint, comme une bibliothèque ou un meuble encastré.

N'exposez pas des piles ou un appareil où des piles sont installées à une chaleur excessive, comme aux rayons du soleil, un feu, etc.

Étant donné que la fiche principale est utilisée pour débrancher l'appareil du réseau électrique, raccordez l'appareil à une prise CA facilement accessible. Si vous constatez que l'appareil ne fonctionne pas normalement, débranchez immédiatement la fiche principale de la prise CA.

L'appareil n'est pas déconnecté de la source d'alimentation (CA) tant qu'il reste branché sur la prise murale, même s'il a été éteint.

La plaque signalétique, ainsi que des informations importantes relatives à la sécurité sont situées sous l'appareil, à l'extérieur.

Vous êtes informé que tout changement ou modification non expressément approuvé dans ce manuel pourrait résilier votre mandat à utiliser cet équipement.

### ATTENTION

- La pile peut exploser en cas de manipulation incorrecte. Risque d'incendie et de brûlures. Évitez de la recharger, de la démonter ou de la jeter au feu. Remplacez-la uniquement par une pile de type identique.
- Jetez la pile usagée dans les plus brefs délais et conformément aux lois et directives locales en matière d'environnement.
- Ne mettez jamais des piles dans la bouche.

- ⚡

**ATTENTION**

⚠

⚡

RISQUE D'ÉLECTROCUTION NE PAS OUVRIER
- Ce symbole est destiné à avertir l'utilisateur de la présence de « tension dangereuse » non isolée dans le coffret du produit qui peut être d'intensité suffisante pour constituer un risque de décharge électrique pour l'homme.
- Ce symbole est destiné à avertir l'utilisateur de la présence d'instructions d'utilisation et de maintenance (entretien) importantes dans le document accompagnant l'appareil.

13) Débranchez cet appareil pendant un orage électrique ou lorsqu'il reste inutilisé pendant longtemps.

14) Confiez toutes les réparations à un personnel de service qualifié. Une réparation est nécessaire lorsque l'appareil a été endommagé d'une manière quelconque, si le cordon ou la fiche d'alimentation est endommagé, du liquide a été renversé ou des objets sont tombés dans l'appareil, l'appareil a été exposé à la pluie ou à l'humidité, ne fonctionne pas normalement, ou qu'il est tombé, etc.

### Pour l'État de Californie, États-Unis uniquement

Matière au perchlorate - manipuler avec précaution, Voir www.dtsc.ca.gov/hazardouswaste/perchlorate
Matière au perchlorate : Les piles au lithium contiennent du perchlorate

### Ne placez pas ce produit près d'appareils médicaux

Ce produit (y compris les accessoires) comporte un ou des aimants qui peuvent perturber les stimulateurs cardiaques, les valves de dérivation programmables pour le traitement de l'hydrocéphalie ou d'autres appareils médicaux. Ne placez pas ce produit près de personnes utilisant ce type d'appareil médical. Consultez votre médecin avant d'utiliser ce produit si vous utilisez ce type d'appareil médical.

## Précautions

- Utilisez l'appareil avec les sources d'alimentation spécifiées sous « Spécifications ».
- Pour débrancher le cordon d'alimentation (CA), tirez sur la fiche et non sur le cordon.
- Ne laissez pas l'appareil à proximité d'une source de chaleur telle qu'un radiateur ou un conduit de ventilation, ou dans un endroit directement exposé au soleil, à une poussière excessive, à des vibrations mécaniques ou à des chocs.
- Assurez une circulation d'air adéquate pour éviter l'accumulation de chaleur à l'intérieur. Ne placez pas l'appareil sur une surface (comme un tapis, une couverture, etc.) ou à proximité de tissus (comme un rideau) risquant de bloquer les ouvertures de ventilation.
- Si tout objet solide ou liquide tombe dans l'appareil, débranchez-le et faites-le vérifier par un technicien qualifié avant de poursuivre l'utilisation.
- Pour nettoyer le boîtier, utilisez un linge doux et sec. N'utilisez aucun type de solvant, tel qu'alcool ou benzine, car cela peut abîmer la finition.

### REMARQUES SUR LA PILE AU LITHIUM

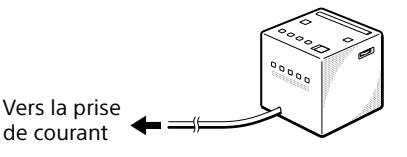
- Essuyez la pile avec un chiffon sec pour assurer un bon contact.
- Lors de l'installation de la pile, veillez à respecter la polarité.
- Ne tenez pas la pile avec des pinces métalliques, car cela pourrait causer un court-circuit.
- N'exposez pas la pile à une chaleur excessive comme celle de la lumière directe du soleil, d'un feu ou autre source de chaleur.

**Pour toute question ou tout problème concernant votre appareil, consultez votre détaillant Sony le plus proche.**

## Préparatifs

## Branchement à une source d'alimentation CA

Branchez le cordon d'alimentation CA à une prise de courant.



L'heure normale de l'Est (HNE) actuelle apparaît sur l'afficheur. (Cet appareil est préréglé en usine à la date et l'heure actuelles, et il est alimenté par la pile de secours.)

## Premier réglage de l'horloge

La première fois que vous réglez l'horloge, vous n'avez qu'à sélectionner votre zone de fuseau horaire. Si vous habitez dans le fuseau horaire de l'Est, vous n'avez pas besoin de modifier le réglage de la zone.

- Appuyez sur **TIME ZONE**. Le numéro de zone « 2 » apparaît sur l'afficheur.
- Appuyez plusieurs fois sur **TIME ZONE** pour sélectionner un des numéros ci-dessous :

Numéro de zone	Zone de fuseau horaire
0	Heure normale de Terre-Neuve
1	Heure normale de l'Atlantique
2	Heure normale de l'Est (par défaut)
3	Heure normale du Centre
4	Heure normale des Rocheuses
5	Heure normale du Pacifique
6	Heure normale de l'Alaska
7	Heure normale d'Hawaï

L'affichage de l'horloge permute sur l'heure actuelle de la zone de fuseau horaire sélectionnée au bout d'environ 4 secondes.

#### Remarque

- Lors de l'expédition et de la première utilisation, une heure incorrecte peut s'afficher. Dans ce cas, reportez-vous à la section « Réglage manuel de l'horloge » pour régler l'heure correctement.

## À propos du réglage automatique de l'heure avancée/heure d'été

Cet appareil se règle automatiquement sur l'heure avancée (heure d'été). « DST » apparaît automatiquement sur l'afficheur au moment du passage à l'heure avancée (heure d'été), et disparaît lorsque celle-ci se termine.

- L'heure avancée (heure d'été) commence à 2:00 du matin le deuxième dimanche de mars.
- L'heure normale commence à 2:00 du matin le premier dimanche de novembre.

#### Remarques

- L'application de l'heure avancée/heure d'été, ainsi que de la date et de l'heure où elle commence/finit dépend des circonstances et des lois de chaque pays/région. En cas de conflit avec le réglage souhaité, annulez le réglage automatique de l'heure avancée/heure d'été, et réglez l'horloge manuellement, si nécessaire. Les clients qui habitent dans un pays/une région ne passant pas à l'heure avancée (heure d'été) doivent désactiver le réglage automatique de l'heure avancée/heure d'été avant d'utiliser l'appareil.
- Si l'appareil est réglé sur l'heure normale d'Hawaï, le réglage automatique de l'heure avancée/heure d'été se désactive par défaut.

### Pour annuler le réglage automatique de l'heure avancée/heure d'été

Il est possible d'annuler le réglage automatique de l'heure avancée/heure d'été.

Appuyez sur **DST** pendant plus de 3 secondes alors que l'horloge s'affiche.

Un bip retentit, et « Aut → OFF » apparaît sur l'afficheur pour indiquer que le réglage automatique de l'heure avancée/heure d'été a été annulé. L'affichage de l'horloge est rétabli.

#### Pour réactiver le réglage automatique de l'heure avancée/heure d'été

Appuyez sur **DST** pendant plus de 3 secondes. Un bip retentit, et « Aut → On » apparaît sur l'afficheur pour indiquer que le réglage automatique de l'heure avancée/heure d'été a été activé. L'affichage de l'horloge est rétabli.

## Opérations

## Réglage manuel de l'horloge

Pour modifier manuellement le réglage de l'horloge, procédez comme suit.

- Appuyez sur **ENTER/TIME SET** pendant plus de 2 secondes. Un bip retentira et les deux derniers chiffres de l'année commenceront à clignoter sur l'afficheur.
- Appuyez plusieurs fois sur **+** ou **–** pour sélectionner l'année, puis appuyez sur **ENTER/TIME SET**.

ENTER

+

–

– TIME SET

#### Remarque

- Si vous restez environ 1 minute sans appuyer sur aucune touche pendant le réglage de l'horloge, le mode de réglage de l'horloge se désactivera.

### Si l'heure avancée (heure d'été) commence/finit alors que le réglage automatique de l'heure avancée/heure d'été est désactivé

Modifiez le réglage de l'horloge manuellement si vous avez annulé le réglage automatique de l'heure avancée/heure d'été.

## Écoute de la radio

- Appuyez sur **RADIO** pour allumer la radio.
- Réglez **BAND** sur la bande souhaitée (**AM** ou **FM**).

BAND

FM

AM

## Réglage de l'alarme

Vous pouvez choisir le son d'alarme entre **RADIO** (radio) et **BUZZ** (alarme).

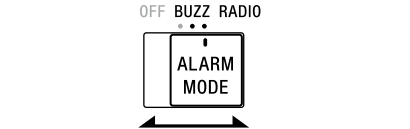
- Avant de régler l'alarme
  - Assurez-vous d'avoir réglé l'horloge. (Voir « Réglage manuel de l'horloge ».)
  - Pour régler l'alarme par radio, commencez par syntoniser une station et régler le volume. (Voir « Écoute de la radio ».)

### Pour régler l'alarme

- Réglez **ALARM MODE** sur le son d'alarme souhaité (**RADIO** ou **BUZZ**).

OFF BUZZ RADIO

ALARM MODE



L'heure de l'alarme apparaît pendant quelques secondes, puis « (\*) » apparaît sur l'afficheur. (Elle n'apparaît pas lorsque le commutateur est réglé sur **OFF**.)



- Appuyez plusieurs fois sur **SET ALARM TIME +** ou **–** pour régler sur l'heure souhaitée pendant que l'heure de l'alarme apparaît sur l'afficheur.



Pendant que vous réglez l'heure de l'alarme, « (\*) » clignote sur l'afficheur.



Une fois le réglage de l'heure de l'alarme terminé, l'heure réapparaît sur l'afficheur après quelques secondes et « (\*) » cesse de clignoter et demeure allumé. À l'heure spécifiée, la radio s'allume ou la sonnerie retentit en montant graduellement de volume. (« (\*) » clignote sur l'afficheur.)

### Pour arrêter l'alarme

Appuyez sur **ALARM RESET/OFF** pour éteindre l'alarme.

L'alarme se déclenchera de nouveau à la même heure le jour suivant.

### Pour sommeiller quelques minutes de plus

Appuyez sur **SNOOZE/BRIGHTNESS**.

Le son s'interrompt, mais celui-ci est rétabli automatiquement après environ 10 minutes. Chaque fois que vous appuyez sur **SNOOZE/BRIGHTNESS**, la durée de sommeil supplémentaire change comme suit :

10 → 20 → 30 → 40 → 50 → 60

La durée de sommeil supplémentaire s'affiche pendant environ 4 secondes, puis l'heure actuelle s'affiche de nouveau. (« (\*) » clignote sur l'afficheur.)

### Pour désactiver l'alarme

Réglez **ALARM MODE** sur **OFF**.

« (\*) » disparaît de l'afficheur.

#### Remarques

- Le réglage de l'heure de l'alarme ne peut être modifié si **ALARM MODE** est réglé sur **OFF**. Si vous appuyez sur **SET ALARM TIME +** ou **–**, « OFF » apparaît sur l'écran pendant environ 0,5 seconde.
- ENTER/TIME SET**, **DST** et **TIME ZONE** ne sont pas disponibles pendant que l'alarme retentit ou que la fonction de sommeil supplémentaire est activée.
- Si aucune commande n'est effectuée pendant que l'alarme retentit, celle-ci s'arrêtera au bout d'environ 60 minutes.
- L'alarme fonctionne comme d'ordinaire le premier et le dernier jour de l'heure avancée (heure d'été). Lorsque le réglage automatique de l'heure avancée/heure d'été est activé, l'alarme ne retentit pas si est réglée sur une heure qui est sautée lorsque l'on passe à l'heure avancée (heure d'été), et elle retentit deux fois si elle est réglée sur une heure qui chevauche la fin de l'heure avancée (heure d'été).

#### Remarques sur l'alarme en cas de coupure de courant

Si l'heure d'alarme programmée arrive pendant une coupure de courant ou si une coupure de courant survient pendant que l'alarme retentit, l'afficheur s'éteindra, l'alarme ne retentira pas, et l'état de l'alarme sera le suivant :

- Si le courant se rétablit dans les 60 minutes qui suivent l'heure d'alarme programmée, l'alarme retentira.
- Si la coupure de courant est survenue pendant que la fonction de sommeil supplémentaire était activée, ladite fonction restera activée.
- Si la durée de sommeil supplémentaire s'écoule pendant la coupure de courant, l'alarme retentira une fois le courant rétabli.

Dans cet état, si « (\*) » ne s'allume pas, **ALARM RESET/OFF**, **SNOOZE/BRIGHTNESS** et les fonctions de mode d'alarme sont disponibles. La durée de sommeil supplémentaire sera verrouillée sur seulement 10 minutes si vous avez appuyé sur **SNOOZE/BRIGHTNESS**.

## Réglage de la minuterie d'endormissement

Vous pouvez vous endormir au son de la radio en utilisant la minuterie d'endormissement, qui éteint automatiquement la radio après une durée programmée.

Appuyez sur **SLEEP**.

La radio s'allume. Chaque fois que vous appuyez sur **SLEEP**, la durée (en minutes) change comme suit :

90 → 60 → 30 → 15
OFF ←

La radio jouera pendant la durée que vous avez programmée, puis s'éteindra. Pour désactiver la minuterie d'endormissement, appuyez plusieurs fois sur **SLEEP** pour régler la minuterie d'endormissement sur « OFF ».

### Pour éteindre la radio avant l'heure programmée

Appuyez sur **ALARM RESET/OFF**.

### Pour utiliser la minuterie d'endormissement et l'alarme

Vous pouvez vous endormir au son de la radio et vous réveiller à l'aide de l'alarme par radio ou sonnerie à l'heure programmée.

Réglez l'alarme, puis réglez la minuterie d'endormissement.

#### Remarque

- Si l'alarme est réglée pour retentir pendant la durée de la minuterie d'endormissement, celle-ci sera désactivée automatiquement quand l'alarme retentira.

## Réglage de la luminosité de l'écran

Trois niveaux de luminosité sont disponibles.

Appuyez sur **SNOOZE/BRIGHTNESS**.

Chaque fois que vous appuyez sur **SNOOZE/BRIGHTNESS**, la luminosité de l'afficheur change comme suit :

Élevée (par défaut) → Moyenne → Basse

#### Remarque

- Pendant que l'alarme retentit ou que la fonction de sommeil supplémentaire est activée, la luminosité de l'afficheur ne peut être modifiée.

## Informations générales

## À propos de la pile en tant que source d'alimentation de secours

Cet appareil contient une pile CR2032 en tant que source d'alimentation de secours, pour assurer le fonctionnement de l'horloge en cas de coupure de courant.

## À quel moment remplacer la pile

Lorsque la pile est épuisée, « (\*) » apparaît sur l'afficheur.

En cas de coupure de courant alors que la pile est épuisée, l'heure actuelle et l'heure de l'alarme seront réinitialisées.

#### Remarques destinées aux clients

- Cette unité comprend une pile au lithium préinstallée (CR2032) comme source d'alimentation de secours pour l'horloge, qui est préréglée sur l'heure normale de l'Est (HNE) en usine.
- Si « AM 12:00 » clignote sur l'afficheur la première fois que vous branchez l'appareil à une prise de courant, il se peut que la pile soit épuisée. Dans ce cas, consultez votre détaillant Sony le plus proche.
- La pile CR2032 préinstallée est considérée comme faisant partie du produit et est couverte par la garantie. Vous devez présenter les « Remarques destinées aux clients » (dans ce mode d'emploi) à un revendeur Sony afin de valider la garantie de ce produit.

## Remplacement de la pile de secours

- Laissez la fiche CA branchée à la prise de courant, et retirez le compartiment de la pile sous l'appareil en tirant dessus vers le haut tout en glissant la languette. (Voir Fig. **A**-①.)
- Insérez une pile neuve dans le compartiment de la pile avec le côté **+** orienté vers le haut. Pour retirer la pile de son compartiment, appuyez du côté de la marque **PUSH** pour la faire sortir. (Voir Fig. **A**-②.)
- Réinsérez le compartiment de la pile dans l'appareil le long de la rainure, et enfoncez-le en poussant vers le bas jusqu'à ce qu'il émette un léger bruit sec. (Voir Fig. **A**-③.) La languette verrouille le compartiment de la pile.
- Appuyez sur **RADIO** pour que « (\*) » s'éteigne sur l'afficheur.

#### Remarques

- Lorsque vous remplacez la pile, ne débranchez pas la fiche CA de la prise de courant. Sinon, la date actuelle, l'heure actuelle et l'alarme seront réinitialisées.
- Si vous prévoyez de laisser l'appareil débranché pendant une période prolongée, retirez la pile pour éviter qu'elle endommage l'appareil en raison d'une fuite ou par corrosion.

## Guide de dépannage

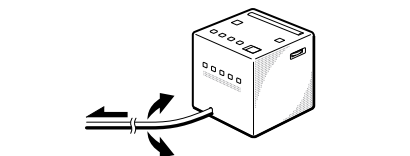
Si le problème persiste après les vérifications suivantes, consultez votre détaillant Sony le plus proche.

**« AM 12:00 » clignote sur l'horloge après une coupure de courant.**

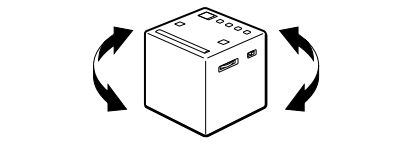
- La pile est épuisée. Retirez la pile usée et insérez une pile neuve.

#### Mauvaise réception

- Le cordon d'alimentation CA sert aussi d'antenne FM. Déployez complètement le cordon d'alimentation CA pour augmenter la sensibilité de réception.



- Tournez l'appareil horizontalement pour obtenir une réception optimale. Une antenne AM à tige de ferrite est intégrée dans l'appareil.



- N'utilisez pas l'appareil sur un bureau en acier ou une surface métallique, car cela peut provoquer de l'interférence.

**L'alarme par radio ou sonnerie ne retentit pas à l'heure programmée.**

- Assurez-vous que « (\*) » apparaît sur l'afficheur.

**L'alarme par radio est activée, mais aucun son n'est émis à l'heure programmée.**

- Réglez le volume à l'aide de **VOLUME +/-**.

**Lors du passage à l'heure avancée (heure d'été), l'horloge ne permute pas automatiquement sur l'heure avancée (heure d'été).**

- Assurez-vous que l'horloge est bien réglée.
- Lorsque « Aut → On » apparaît sur l'afficheur après une pression maintenue pendant plus de 3 secondes sur **DST**, la fonction de réglage automatique de l'heure avancée/heure d'été s'active.

## Spécifications

#### Affichage de l'heure

Cycle de 12 heures

#### Plage de fréquence

Bande	Fréquence
FM	87,5 MHz – 108 MHz
AM	530 kHz – 1710 kHz

#### Enceinte

Environ 6,6 cm (2 5⁄8 pouces) de diamètre, 8 Q

#### Puissance de sortie

100 mW (avec 10% de distorsion harmonique)

#### Alimentation

120 V CA, 60 Hz
Alimentation de secours : 3 V CC, une pile CR2032

#### Dimensions

Environ 101 mm × 102 mm × 101 mm (L/H/P)
(4 pouces × 4 pouces × 4 pouces) incluant les parties saillantes et commandes

#### Poids

Environ 480 g (1 lb 1 oz) incluant la pile CR2032

La conception et les spécifications peuvent être modifiées sans préavis.